

# Configuração de Rede - Servidor

## Passo a passo para configurar uma máquina servidor

---

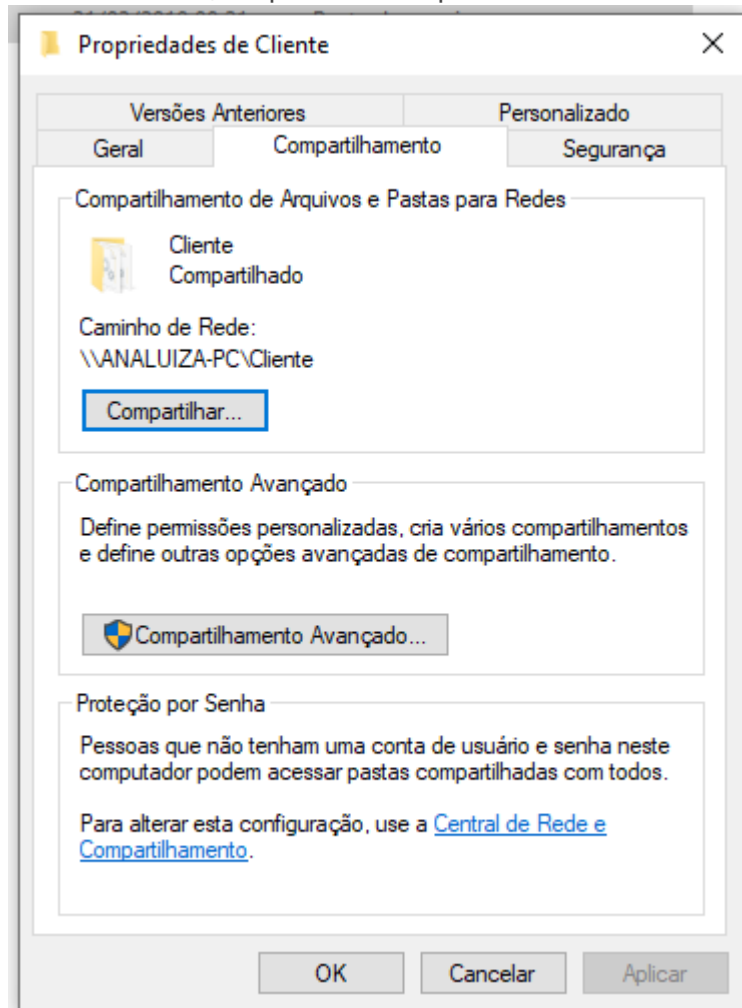
**Requisito: máquina servidor e a máquina cliente devem estar com conexão cabeada**

### 1º Passo

#### Compartilhar a pasta Cliente

1. Clicar com o botão direito na pasta C:\TryNFe\Cliente\ e acessar as propriedades da pasta
2. Acessar a aba Compartilhamento
3. Verificar se a pasta já está compartilhada
- 4.

Se não estiver, clique em Compartilhar



5. Adicione o usuário Todos e dê a ele permissão de Leitura e Gravação
6. Clique em Compartilhar
7. Na aba de Compartilhamento terá o caminho para a pasta Cliente

Se a opção de Todos não funcionar, talvez o sistema esteja em inglês, tente o usuário Everyone

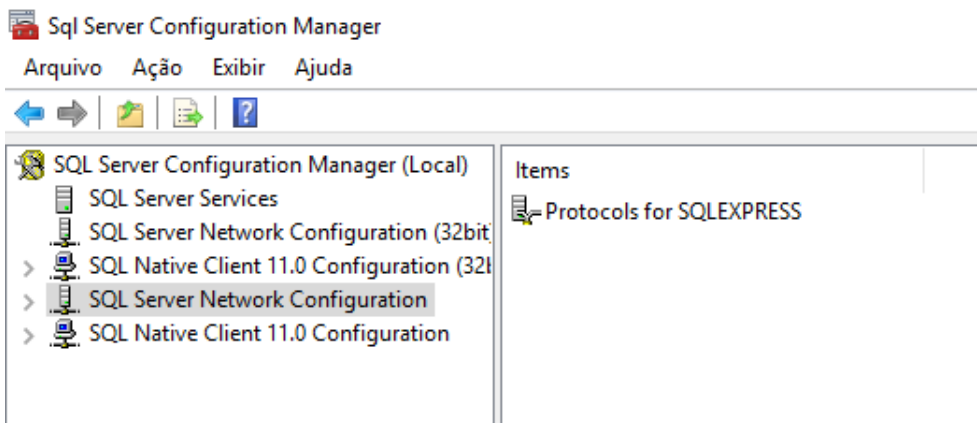
## 2º Passo

### Configurar os protocolos de rede do SQL Server

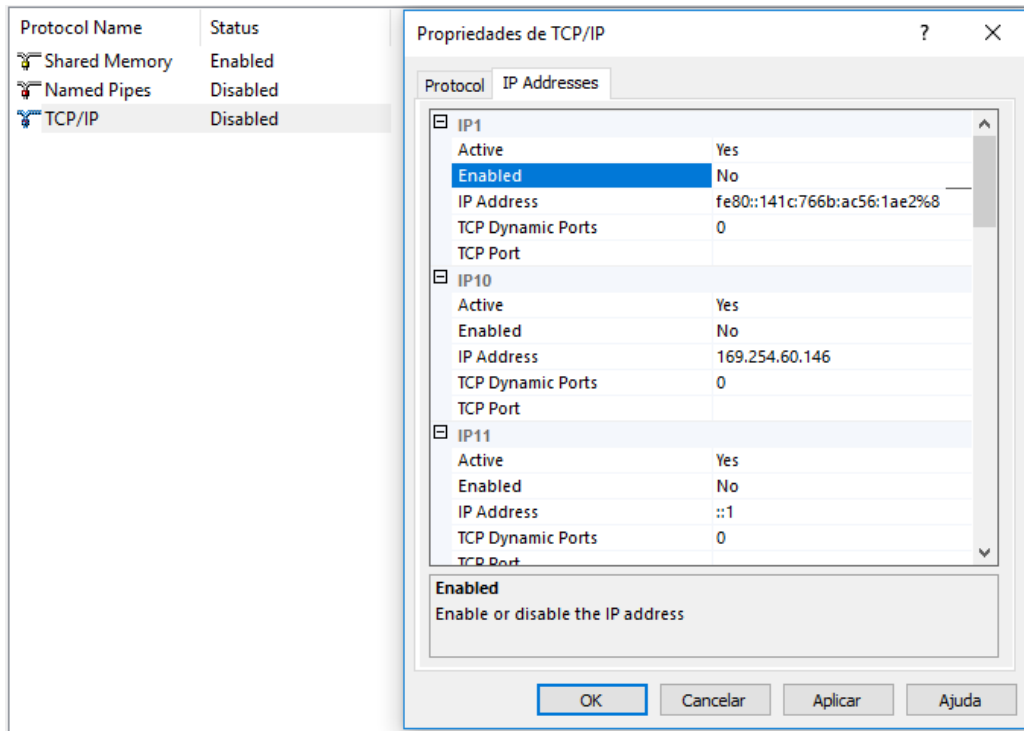
1. Acesse o SQL Configuration Manager

Para acessar procure no menu iniciar por "**manager**" ou digite no executar do windows: **sqlservermanager14.msc** (SQL 2017) ou **sqlservermanager12.msc** (SQL 2014) de acordo com a versão do SQL Server.

2. Acesse a opção SQL Server Network Configuration



3. Entre em Protocols for SQLEXPRESS
4. Entre em TCP/IP



5. A opção Enabled das abas Protocol e IP Addressess deve estar como Yes em **todas as opções**
6. Aplique as modificações

## 3º Passo

### Configurar o usuário sa do SQL Server

1. Baixe o arquivo config\_BD.zip e salve na pasta TryNFe: acesse aqui para baixar. Será necessário extrair o arquivo.
2. Entre na pasta e execute o arquivo cria\_sa como administrador

3. Execute o sistema com o shift pressionado, vá em Configurações do Banco de Dados, selecione o banco TryNFeOnline que estará na parte esquerda, desmarque a opção de Autenticação Integrada, preencha os campos de login no sistema utilizando o usuário sa e a senha notafiscal. Tente entrar no sistema.

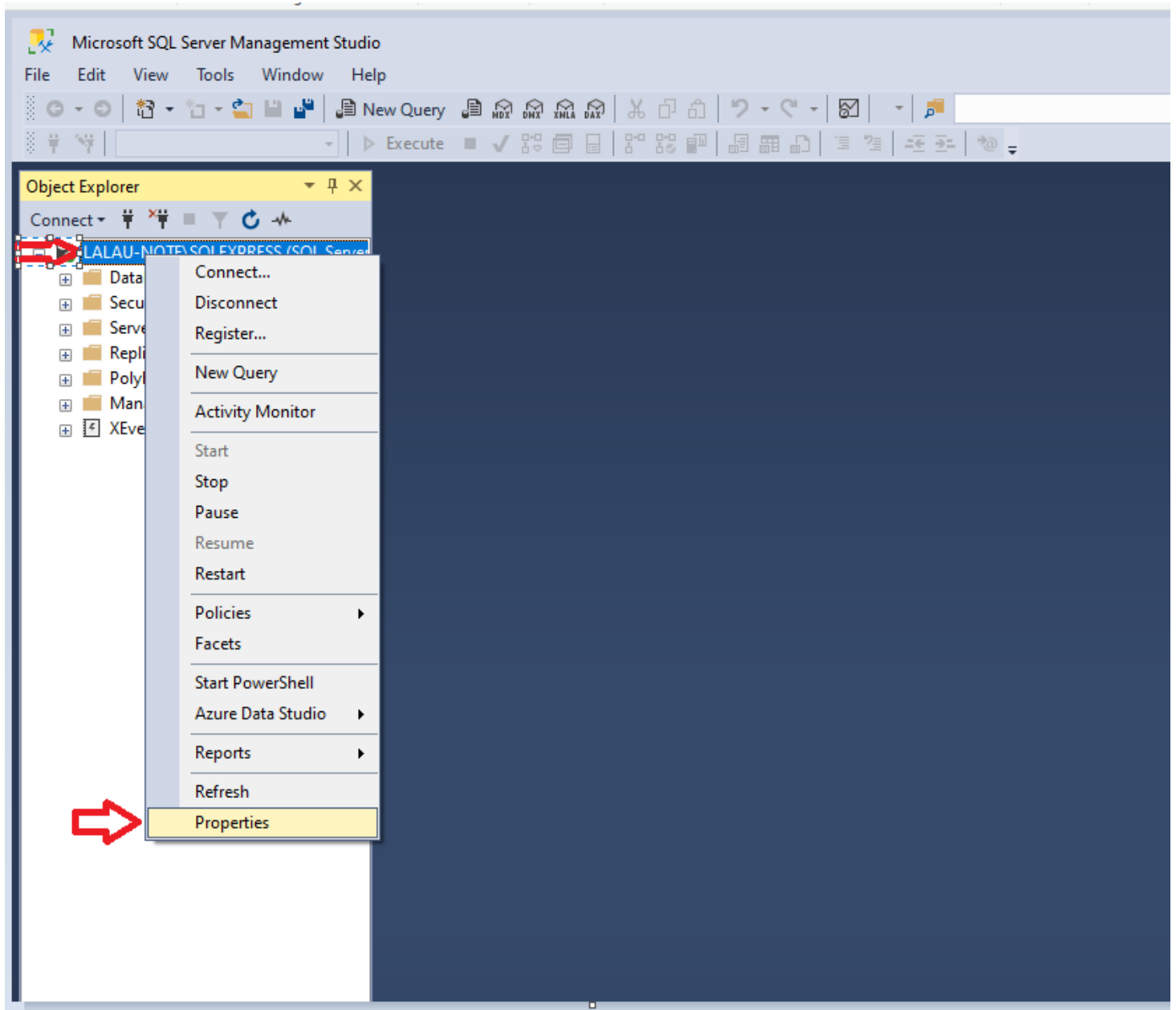
O script utiliza o *sqlcmd* para realizar a configuração do usuário sa com a senha notafiscal; permite conexões remotas ao banco de dados; ativa a autenticação mista do banco; garante que o SQL Browser está ativo; e reinicia os serviços SQL Server (SQLEXPRESS) e SQL Server Browser.

Se o nome da instância não for SQLEXPRESS não irá funcionar, terá que alterar o script.

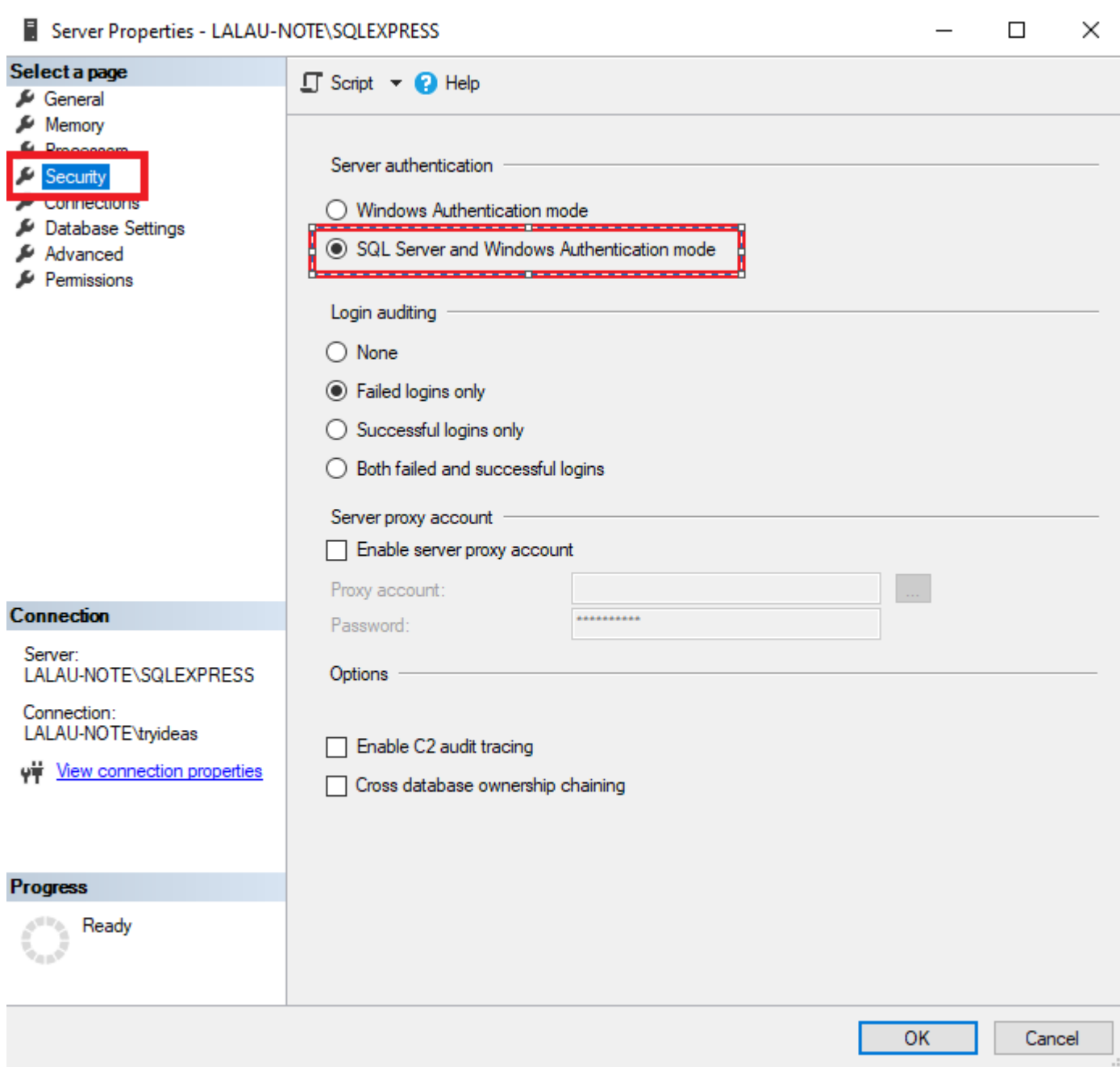
## Configurar o usuário sa do SQL Server (de forma manual)

Primeiro você vai precisar conferir se a conexão remota do SQLServer e a Autenticação pelo usuário do SQLServer estão habilitados.

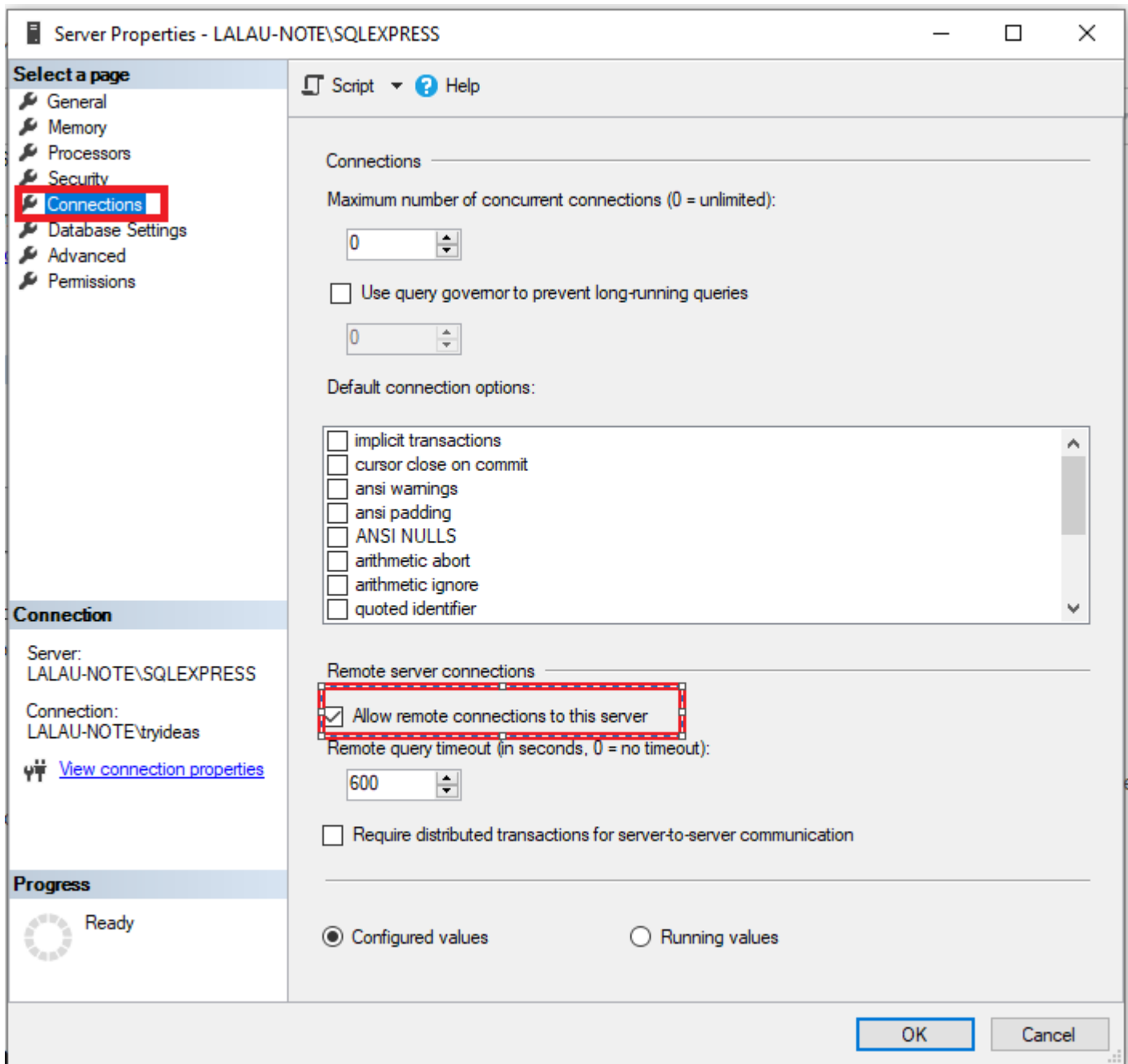
1. Vai abrir e conectar o SQL Server Management,
2. Clique com o botão direito na conexão com o servidor e depois na opção propriedades ou Propertis (em inglês).



3. Na janela de propriedades, na opções Security, Verificamos se a opção "SQL Server and Windows Authentication mode", esta marcada, Caso não estiver marcado precisa ser marcado.

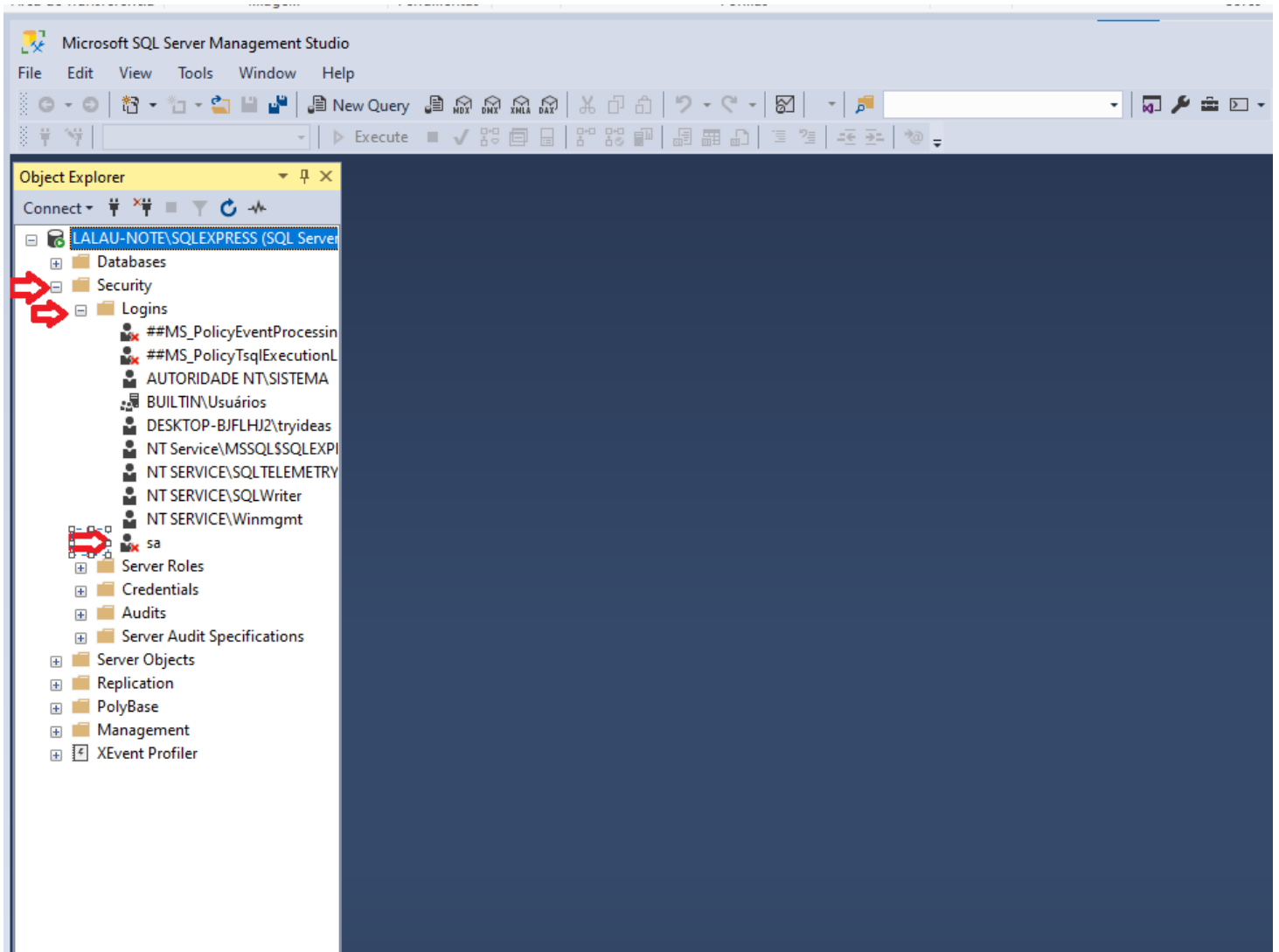


4. Depois precisa clicar na opção Connections, e confirmamos se a opção "Allow remote connections to this server", esta marcada, Caso não estiver marcado precisa ser marcado, geralmente já vem marcado por padrão.



Feito isso, podemos fechar a janela de propriedades e vamos agora habilitar o usuário sa e definir uma senha para ele, esse usuário e senha será utilizado para que os computadores na rede possam conectar no servidor, para isso, siga as instruções abaixo:

5. Acesse a pasta Security (ou segurança, caso esteja em português), pasta Logins e clique duas vezes sobre o usuário sa, conforme imagem abaixo:



6. Na janela que abrir, na opção geral, definimos primeiramente a senha do usuário sa, essa senha a ser definida por padrão usamos a senha **notafiscal**, ela sera usada para que as outras maquinas possam conectar no sqlserver do servidor.



Login Properties - sa

Select a page:

- General
- Server Roles
- User Mapping
- Status

Script Help

Login name: sa Search...

☐ Windows authentication

☒ SQL Server authentication

Password: .....

Confirm password: .....

☐ Specify old password

Old password: .....

☒ Enforce password policy

☐ Enforce password expiration

☐ User must change password at next login

☐ Mapped to certificate

☐ Mapped to asymmetric key

☐ Map to Credential

Add

Credential	Provider
------------	----------

Remove

Default database: master

Default language: Brazilian - Português (Brasil)

OK Cancel

Connection

Server: LALAU-NOTE\SQLEXPRESS

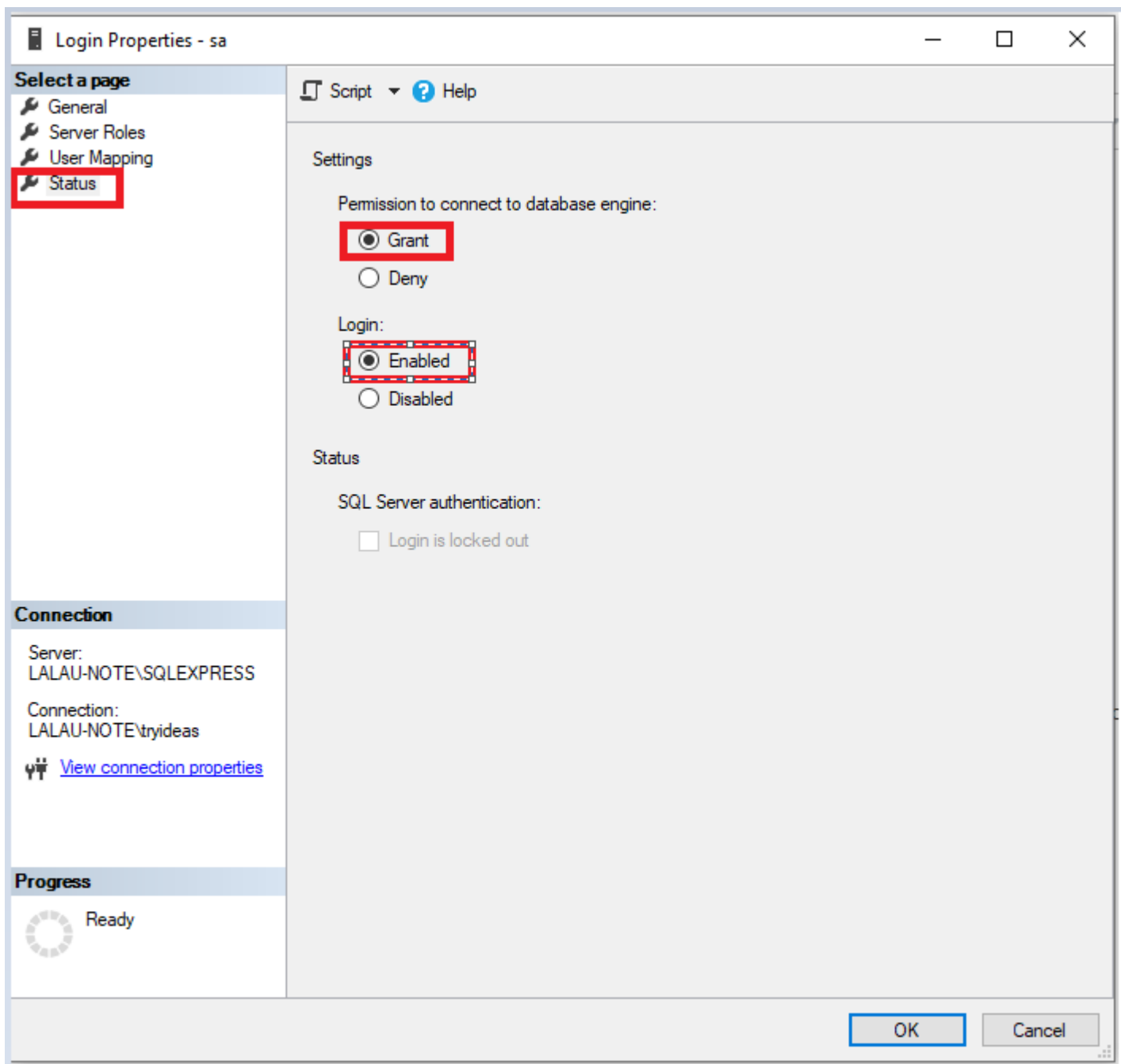
Connection: LALAU-NOTE\tryideas

[View connection properties](#)

Progress

Ready

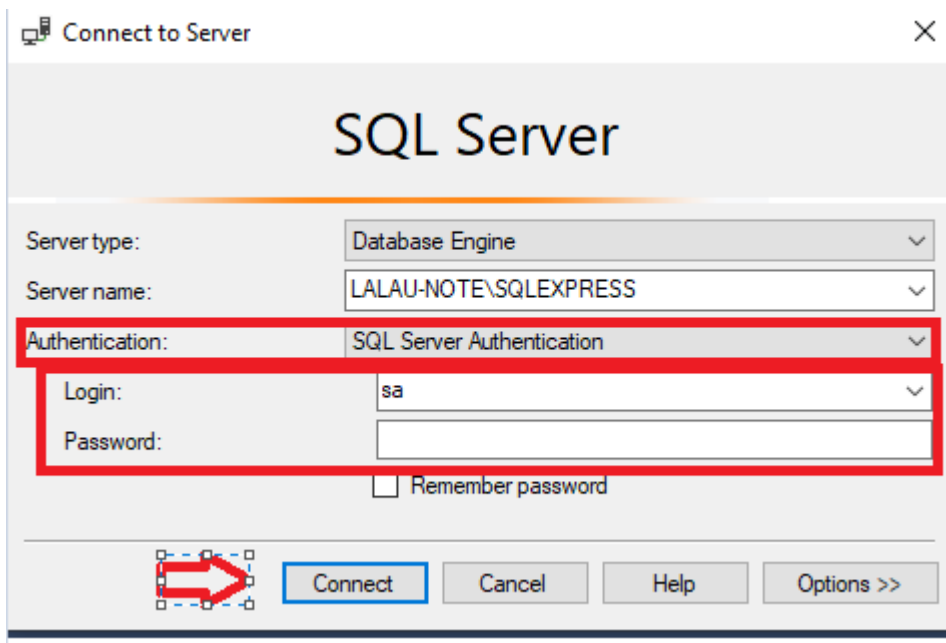
7. Definido a senha, precisamos garantir que o usuário sa esta habilitado, para isso vai precisar clicar na opção "status" e marcar a opções " Grant" e " Enabled" como na imagem a baixo.



Feito isso podemos clicar em ok na tela de configuração do usuário SA.

Depois de fazer estas configurações precisa ser reiniciado o serviço do SQL Service.

7. para testarmos e confirmar que esta conectando certinho com o usuário você pode abrir o SQL Server Management, e ao conectar, alterar o campo "Authentication" para "SQL Server Authentication", e informar os campos user name = sa, e na senha informar a senha que definiu para o usuário e depois clicar em connect.



Se conectar, e porque deu certo a configuração, se caso der alguma erro, confira as etapas anteriores para ver se não faltou alguma.

## 4º Passo

### Adicionar exceções no firewall do Windows

Rodar o script "Adicionar exceções no Firewall do Windows" pelo painel, caso não tenha o script no painel, as instruções estão *aqui*. ou ainda pode baixar o script e executar ele manualmente, Lembrando precisa executar ele como administrador.

Se o nome da instância não for SQLEXPRESS não irá funcionar, terá que alterar o script

Caso, precise, configurar as exceções no firewall do Windows pode encontrar o passo a passo [aqui neste link](#)

## 5º Passo

## Verificar configurações de Rede e Compartilhamento

As configurações de compartilhamento são acessadas pela pesquisa do Windows como "Gerenciar configurações de compartilhamento avançadas".

Nestas configurações, confira as seguintes opções:

### Alterar opções de compartilhamento para diferentes perfis de rede

O Windows cria um perfil de rede separado para cada rede que você usa. Você pode escolher opções específicas para cada perfil.

Particular 

Convidado ou Público 

Todas as Redes 


Compartilhamento de pasta pública 


Quando um compartilhamento de Pasta pública está ativado, as pessoas na rede, incluindo membros do grupo doméstico, podem acessar arquivos nas Pastas públicas.

- ☒ Ativar compartilhamento para que qualquer pessoa com acesso à rede possa ler e gravar arquivos nas Pastas públicas
- ☐ Desativar compartilhamento de Pasta pública (pessoas que fizeram login neste computador ainda podem acessar essas pastas)

### Alterar opções de compartilhamento para diferentes perfis de rede

O Windows cria um perfil de rede separado para cada rede que você usa. Você pode escolher opções específicas para cada perfil.

Particular 

Convidado ou Público 

Descoberta de rede 

Quando a descoberta de rede está ativa, este computador pode ver outros computadores e dispositivos da rede e está visível para outros computadores da rede.

- ☒ Ativar descoberta de rede
- ☐ Desativar descoberta de rede

### Compartilhamento protegido por senha

---

Quando o compartilhamento protegido por senha está ativado, somente as pessoas que têm uma conta de usuário e uma senha neste computador podem acessar arquivos compartilhados, impressoras conectadas a este computador e as pastas públicas. Para dar acesso a outras pessoas, desative o compartilhamento protegido por senha.

- ☐ Ativar compartilhamento protegido por senha
  - ☒ Desativar compartilhamento protegido por senha
- 

## 6º Passo

Conferir se a rede que o cliente utiliza está configurada como Doméstica/Privada

As funções de compartilhamento não funcionam em redes públicas

Abrir Central de Rede e Compartilhamento, normalmente a configuração atual aparece na primeira tela, mas caso seja necessário, entre em Alterar Propriedades da Conexão.

---

Após finalizar todos os 6 passos, você já deve poder *configurar a máquina cliente*.