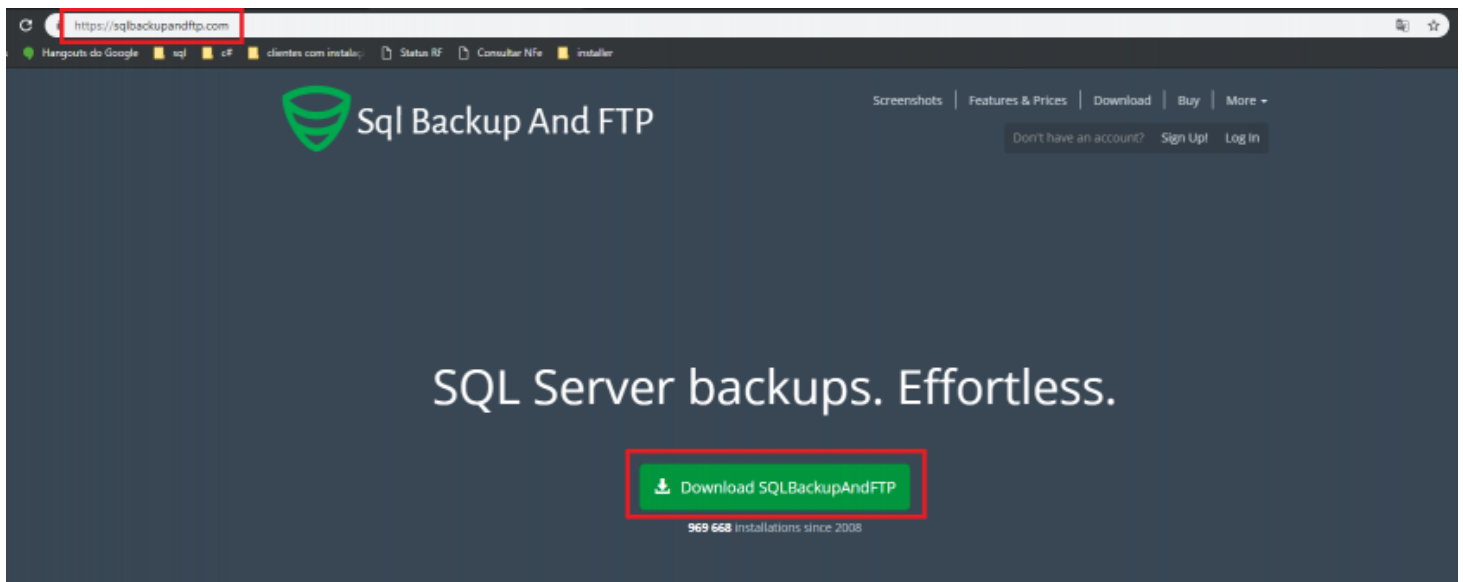


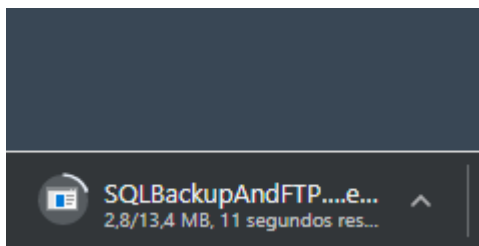
# Como configurar cópia de segurança automática do banco de dados usando a ferramenta SQL Backup and FTP?

## Instalação da ferramenta

Entre no site <https://sqlbackupandftp.com/> e na tela inicial, baixe a ferramenta.

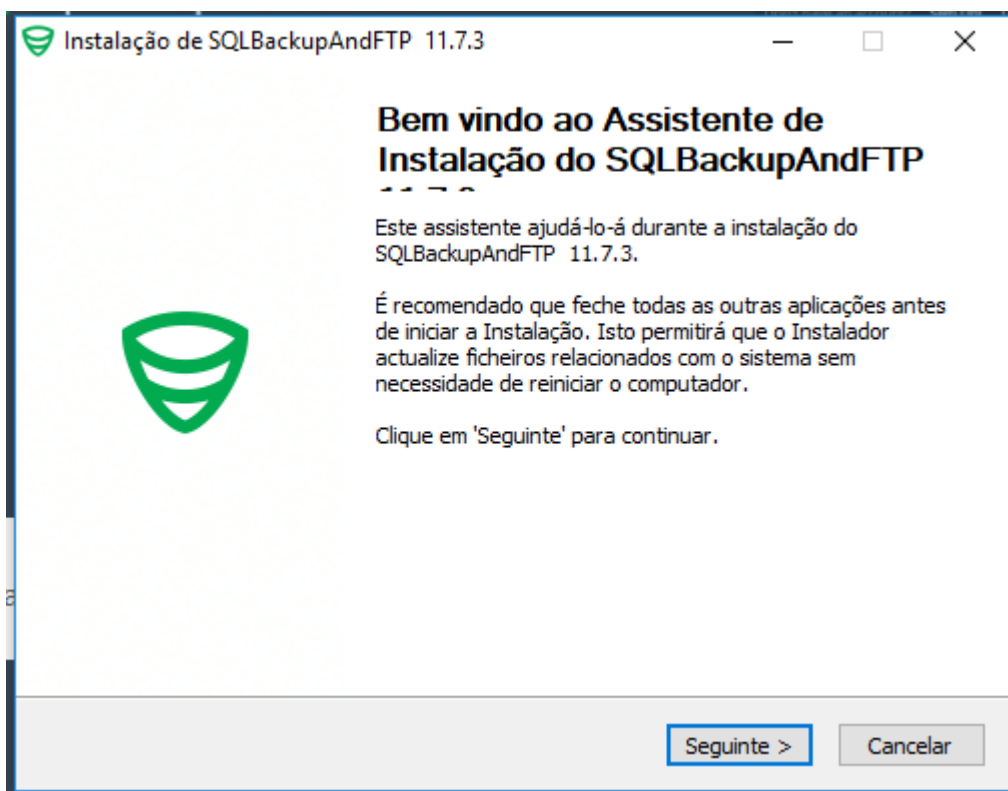


Aguarde o download finalizar e clique no arquivo para executá-lo.



Assim que você colocar para executar o programa, uma tela irá abrir para confirmar se você realmente deseja executar aquela ação. Clique em **SIM**.

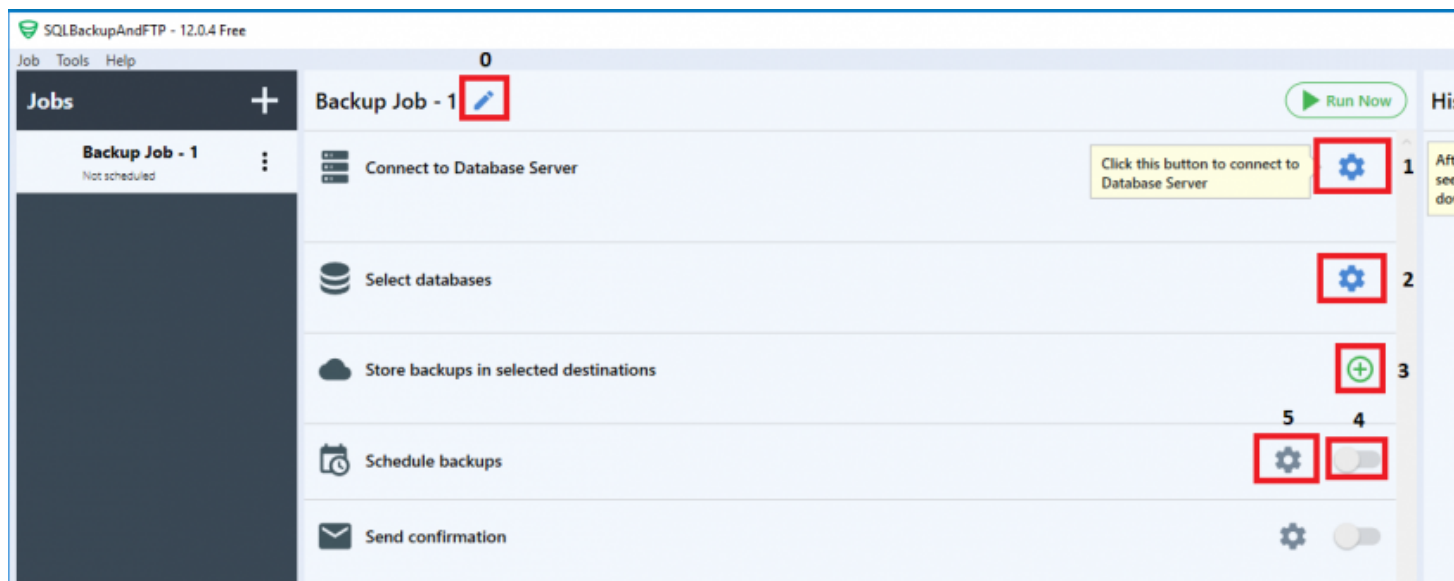
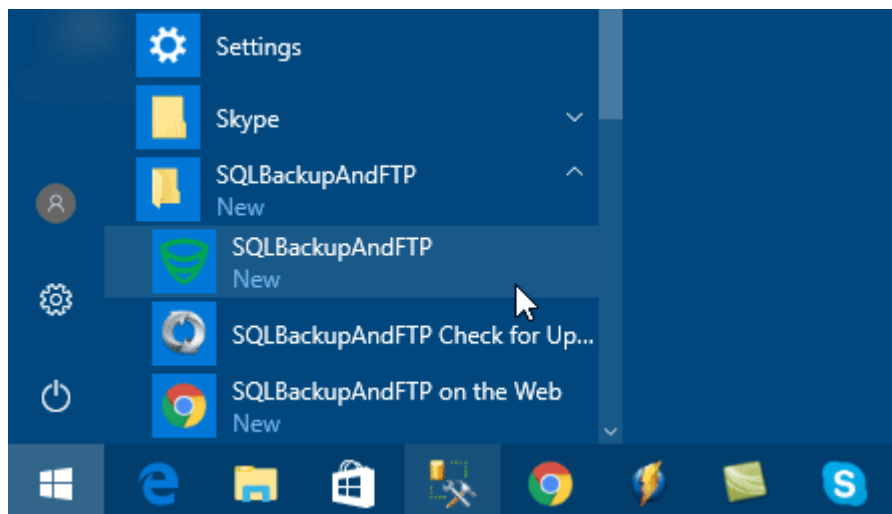
A seguinte tela irá abrir:



Prossiga normalmente com a instalação.

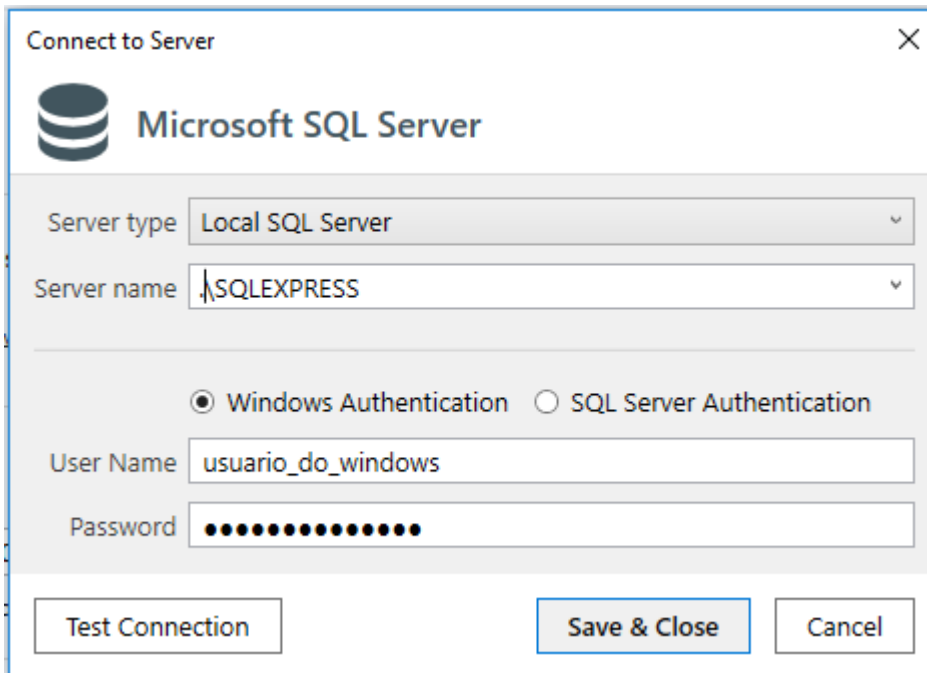
# Utilizando a ferramenta

Procure o programa no menu Iniciar do Windows



Renomeie sua tarefa para algo que você lembre claramente para que serve aquele backup, como backup\_tryideas.

1. Conecte ao servidor do banco de dados.



Connect to Server

Microsoft SQL Server

Server type: Local SQL Server

Server name: .\SQLEXPRESS

☒ Windows Authentication ☐ SQL Server Authentication

User Name: usuario\_do\_windows

Password: [Masked]

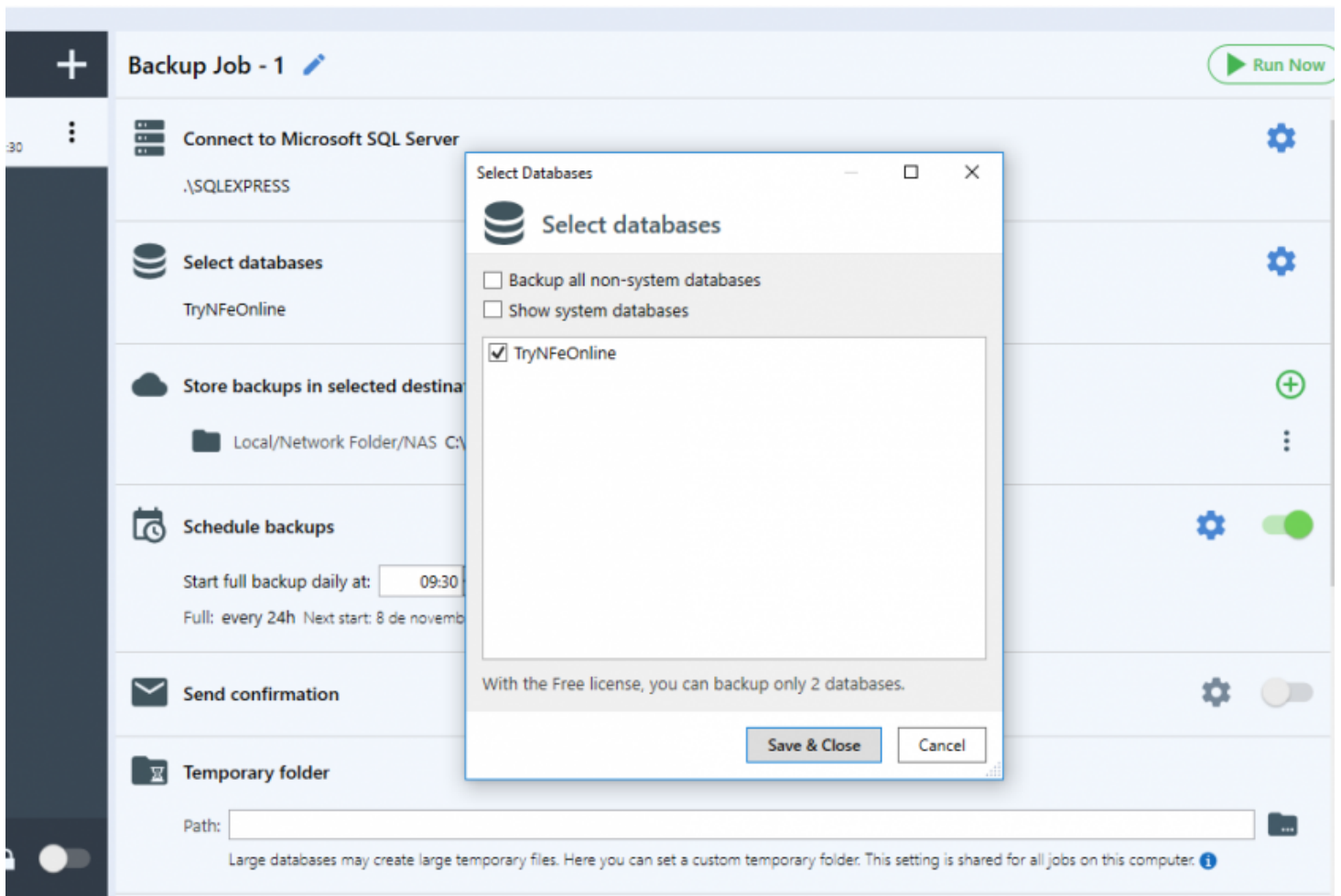
Test Connection Save & Close Cancel

Selecione o Server Type como Local SQL Server, pois o banco de dados está na sua máquina.

No campo Server name você irá colocar ".\SQLEXPRESS", sendo que "SQLEXPRESS" é o nome da nossa instância padrão, podendo variar em alguns casos.

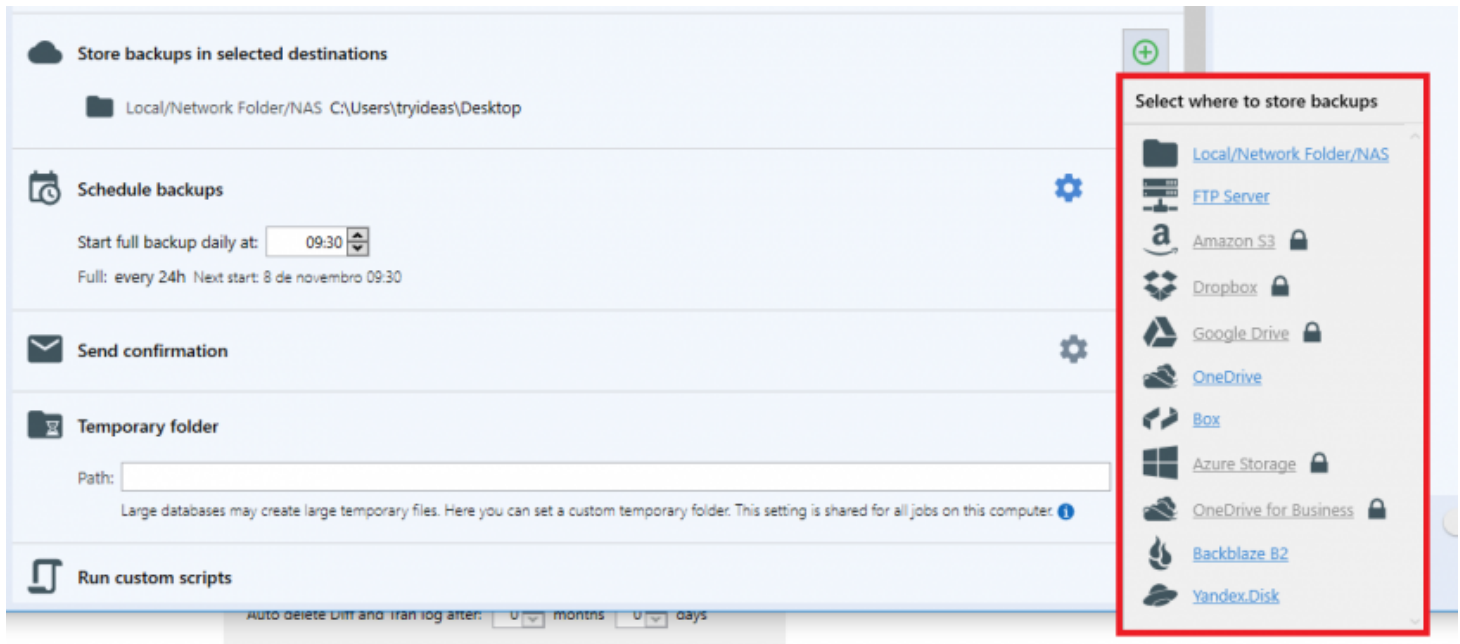
Selecione a opção Windows Authentication e no campo *password* digite a senha do seu computador. Aquela que você utiliza para entrar no Windows.

## 2. Selecione o banco de dados



Selecione os bancos de dados que devem ser armazenados. O nome padrão do banco de dados da tryideas é TryNFeOnline. Marque a caixa que fica na lateral do nome, e clique em Save & Close.

### 3. Selecione um local de armazenamento



Selecione qual será o local que você irá salvar o backup.

Na versão grátis somente alguns locais estão disponíveis, para salvar em locais que estão com os cadeados nesta lista será necessário contratar a versão paga da ferramenta.

## 3.1 Salvar em uma pasta local, ou pasta na rede: Local/Network Folder/NAS

Para salvar seu backup em uma pasta local, ou uma pasta disponível em sua rede, selecione a primeira opção da lista. Dentro da opção Local/Network Folder/NAS a configuração é feita da seguinte maneira:

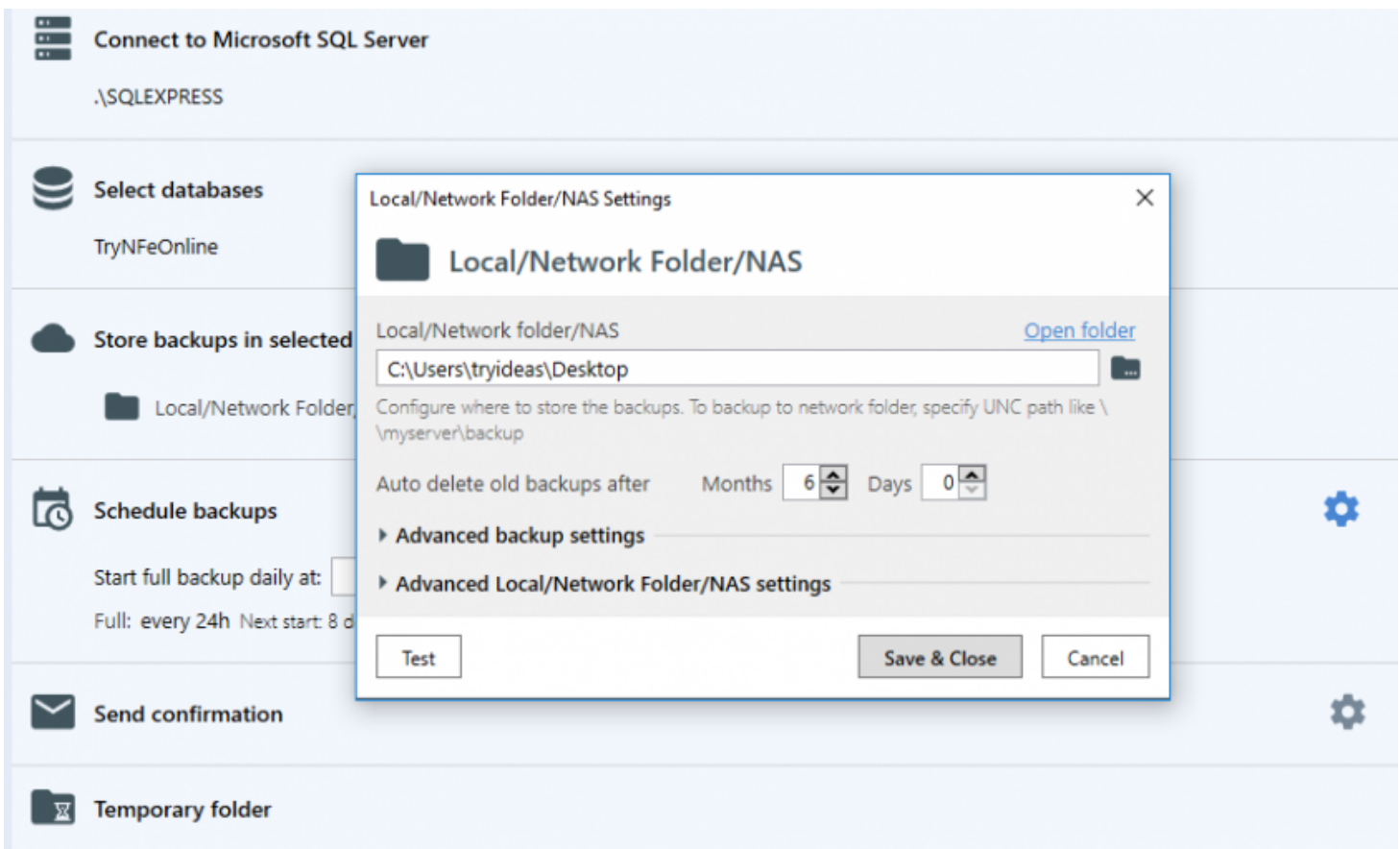
Coloque o caminho do local que será salvo seu backup.

Se desejar, utilize o ícone de pasta que fica ao lado da caixa de texto, e vá até a pasta onde deseja salvar

Se irá utilizar um servidor de arquivos com o nome de PC-ARQUIVOS e dentro deste haja uma pasta chamada "backup tryideas". Então o caminho será "\\PC-ARQUIVOS\backup tryideas\"

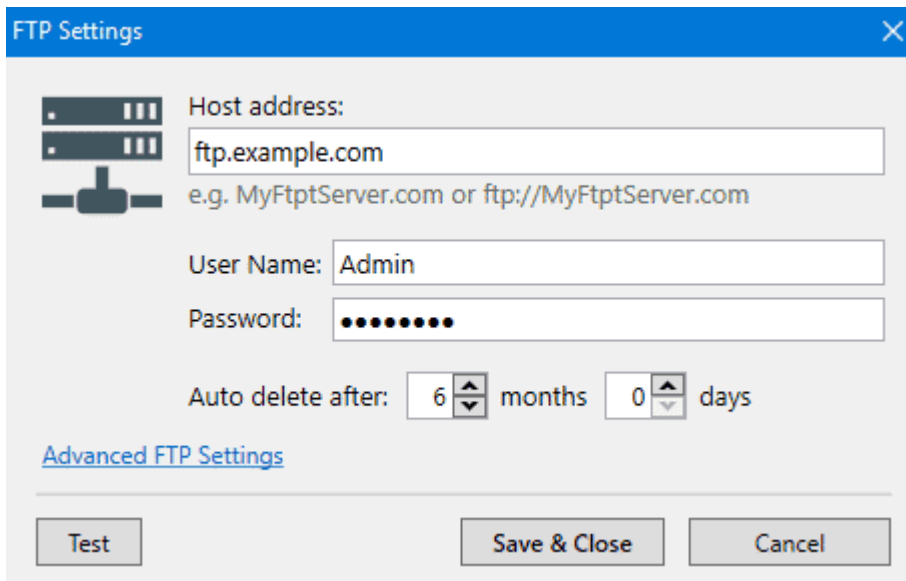
Para caminhos de **rede** sempre inicie o nome com "\\". Caso contrário, só insira o caminho da "unidade:\pasta\" conforme instrução abaixo

Se for uma cópia para um **pendrive/HD externo** coloque o caminho considerando a unidade de disco, exemplo: "E:\backup\" onde a unidade "E:" se refere ao **pendrive/HD externo**.



Selecione o tempo que devem ser armazenados os backups. Se serão feitos backups todos os dias, 7 dias é suficiente, para que não sejam armazenados muitos arquivos.

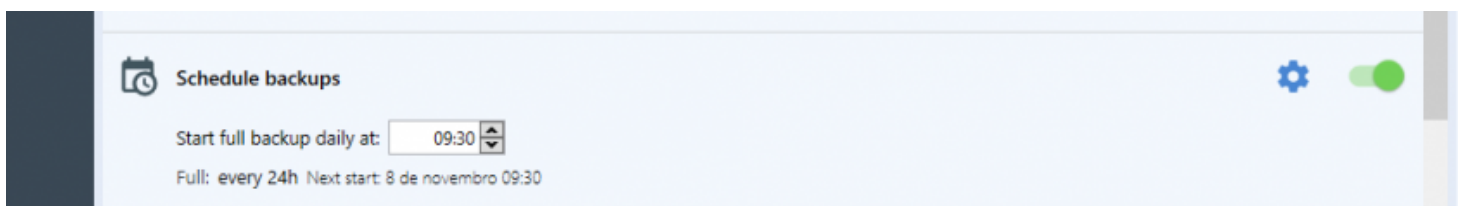
## 3.2 Salvar em um servidor FTP: FTP Server

A screenshot of the 'FTP Settings' dialog box. It has a blue title bar with the text 'FTP Settings' and a close button. The main area is light gray. On the left, there is an icon of a server rack. To the right of the icon, the text 'Host address:' is followed by a text input field containing 'ftp.example.com'. Below this, there is a smaller text input field with the placeholder 'e.g. MyFtpServer.com or ftp://MyFtpServer.com'. Further down, the text 'User Name:' is followed by a text input field containing 'Admin'. Below that, the text 'Password:' is followed by a text input field filled with dots. At the bottom of the main area, the text 'Auto delete after:' is followed by two spinners: the first is set to '6' and the second is set to '0', with the text 'months' and 'days' respectively. Below this, there is a blue hyperlink that says 'Advanced FTP Settings'. At the very bottom, there are three buttons: 'Test', 'Save & Close', and 'Cancel'.

Para configurar seu backup em um servidor FTP, preencha os dados:

1. Selecione o método de sincronização FTP
2. Preencha o nome do host
3. Preencha o usuário
4. Coloque a senha

## 4. Ative o agendador de backup

A screenshot of the 'Schedule backups' interface. It has a dark blue header bar with a calendar icon and the text 'Schedule backups'. On the right side of the header bar, there is a gear icon and a green toggle switch. Below the header bar, the text 'Start full backup daily at:' is followed by a spinner set to '09:30'. Below this, the text 'Full: every 24h Next start: 8 de novembro 09:30' is displayed.

Configure o horário que deseja que o backup seja feito.

Selecione um horário após o final do expediente, como 18:05, em que o atendimento já acabou e não será mais efetuado nenhuma



transação no sistema. É necessário também que o computador esteja ligado.

Para realizar uma configuração avançada do horário de backup, clique no item 5.

Seu backup está configurado!

Para executar ele imediatamente, clique no botão Run Now que fica na parte de cima da tela do SQL Backup. Na lateral você verá o status do seu backup, se algo der errado, aparecerá um ponto de exclamação vermelho, e ao clicar em cima, ele te mostrará o log do backup, onde você pode verificar qual é o problema.

Para fazer um backup de um banco de dados remoto, veja este tutorial:

<https://sqlbackupandftp.com/blog/remote-sql-server-backups-explained>.

---

Revision #12

Created Tue, Oct 9, 2018 1:00 PM

Updated Mon, Jul 1, 2019 12:47 PM